



บันทึกข้อความ

ส่วนงาน หน่วยบริหารกายภาพ กลุ่มงานบริหารและธุรการ ฝ่ายบริหาร โทร. 82017 ต่อ 327

ที่ ศธ 0512.9 /

วันที่ 29 มกราคม 2559

เรื่อง ขออนุญาตเผยแพร่การจัดการความรู้ (Knowledge Management)

เรียน คณบดี ผ่านรองคณบดี (อาจารย์ ดร.วิโรจน์ วาทินพงศ์พันธ์)

ตามที่จุฬาลงกรณ์มหาวิทยาลัยได้เล็งเห็นถึงความสำคัญของชีวิตและทรัพย์สิน ซึ่งอาจจะเสียหายจากความเสียด้านอัคคีภัย จึงได้มีการสนับสนุนการอบรมให้ความรู้ทางด้านอัคคีภัยแก่บุคลากร นิสิต และผู้เกี่ยวข้องอย่างต่อเนื่องนั้น

คณะนิติศาสตร์ซึ่งเป็นส่วนงานหนึ่งภายใต้จุฬาลงกรณ์มหาวิทยาลัยได้จัดให้มีการอบรมการซ้อมอพยพหนีไฟเบื้องต้นแก่คณาจารย์ เจ้าหน้าที่ และนิสิตคณะนิติศาสตร์เป็นประจำทุกปี ตั้งแต่ที่คณะนิติศาสตร์ได้ย้ายที่ทำการมายังอาคารสำนักงานหลังใหม่ อาคารเทพทวาราวดี เมื่อปี พ.ศ. 2547 เรื่อยมาจนถึงปัจจุบัน

การนี้ เพื่อให้การปฏิบัติตามแผนอพยพหนีไฟของอาคารเทพทวาราวดีเป็นไปอย่างมีประสิทธิภาพมากยิ่งขึ้น ข้าพเจ้าฯ จึงได้จัดทำเอกสารการจัดการความรู้ (Knowledge Management) เรื่อง คู่มือการอพยพหนีไฟ อาคารเทพทวาราวดี คณะนิติศาสตร์ จุฬาลงกรณ์มหาวิทยาลัย เรียบร้อยแล้ว ตามเอกสารที่แนบมาพร้อมนี้

จึงเรียนมาเพื่อโปรดพิจารณา หากเห็นชอบจะได้เผยแพร่การจัดการความรู้ (Knowledge Management) เรื่องดังกล่าวประกอบการจัดทำตัวชี้วัดประกันคุณภาพของคณะนิติศาสตร์ต่อไป

(นายพรชัย ธีรชิตวิน)

วิศวกร

เรียน คณบดี ผ่านรองคณบดี (อ.วิโรจน์ วาทินพงศ์พันธ์)

เพื่อโปรดพิจารณา เอกสารประกอบ: คู่มืออพยพหนีไฟของคณะนิติศาสตร์ เพื่อเป็นเอกสารสนับสนุนตัวชี้วัด ประกันคุณภาพของอำนวยการจัดการความรู้ (KM) ของคณะ

เรียน คณบดี

เพื่อโปรดพิจารณา

3 ก.พ. 59

2 ม.ค. 59

31 ก.พ. 59
คณบดี
อ.วิโรจน์

เห็นชอบ
A. A. A.

ศาสตราจารย์ ดร.นันทวัฒน์ บรมานันท์

คณบดี
3 ก.พ. 59

(Knowledge Management)

คู่มือการอพยพหนีไฟ

อาคารเทพทวาราวดี คณะนิติศาสตร์ จุฬาลงกรณ์มหาวิทยาลัย

ด้วยจุฬาลงกรณ์มหาวิทยาลัยได้เล็งเห็นถึงความสำคัญของชีวิตและทรัพย์สิน ซึ่งอาจจะเสียหายจากความเสียด้านอัคคีภัย จึงได้มีการสนับสนุนการอบรมให้ความรู้ทางด้านอัคคีภัยแก่บุคลากร นิสิต และผู้เกี่ยวข้องอย่างต่อเนื่องนั้น

อาคารเทพทวาราวดี เป็นอาคารสำนักงานขนาดความสูง 12 ชั้น มีพื้นที่ใช้สอยรวมกันทั้งสิ้น 16,349 ตารางเมตร และจัดอยู่ในประเภทอาคารขนาดใหญ่พิเศษ ตามพระราชบัญญัติควบคุมอาคาร พ.ศ. 2522 และมีผู้ใช้อาคารเฉลี่ยประมาณ 200-300 คนต่อวัน

ดังนั้น เพื่อให้เกิดความมั่นใจและปลอดภัยแก่ผู้ใช้อาคาร หน่วยบริหารกายภาพซึ่งเป็นหน่วยงานที่มีภาระหลักในการรับผิดชอบป้องกัน ระวัง และรับมืออัคคีภัยเบื้องต้น จึงได้จัดทำคู่มือการอพยพหนีไฟขึ้น ดังมีรายละเอียดต่อไปนี้

ความรู้เบื้องต้นเกี่ยวกับอัคคีภัย




1. อัคคีภัยหรือภัยที่เกิดจากเพลิงไหม้ หมายถึง สาธารณภัยประเภทหนึ่งที่เกิดขึ้นจากไฟ
2. ไฟ เป็นพลังงานอย่างหนึ่งที่ทำให้ความร้อน
3. สภาพของไฟ จะรุนแรงมากขึ้น หากการลุกไหม้มีเชื้อเพลิงหนูนหรือมีไอของเชื้อเพลิงถูกขับออกมามาก ความร้อนแรงจะมากขึ้น
4. สาเหตุการเกิดอัคคีภัย เกิดจากการรวมตัวกันของ 3 องค์ประกอบ ในสภาวะที่เหมาะสม ได้แก่
 - เชื้อเพลิง
 - ความร้อน
 - ออกซิเจนหรืออากาศ

ทั้งนี้ หากขาดองค์ประกอบใดไปจะไม่สามารถทำให้เกิดไฟได้

ความรู้เกี่ยวกับการระงับอัคคีภัย

1. การกำจัดเชื้อเพลิง
 - เคลื่อนย้ายเชื้อเพลิงออกจากกองเพลิง
 - แยกวัสดุติดไฟออก เพื่อไม่ให้เกิดการลุกลาม
2. การลดอุณหภูมิความร้อน
 - การใช้สารดับเพลิงหรือน้ำเป็นตัวลดอุณหภูมิของวัสดุที่ไหม้
3. การกำจัดออกซิเจนหรืออากาศ
 - การฉีบน้ำหรือสารดับเพลิงปกคลุมบริเวณกองเพลิง

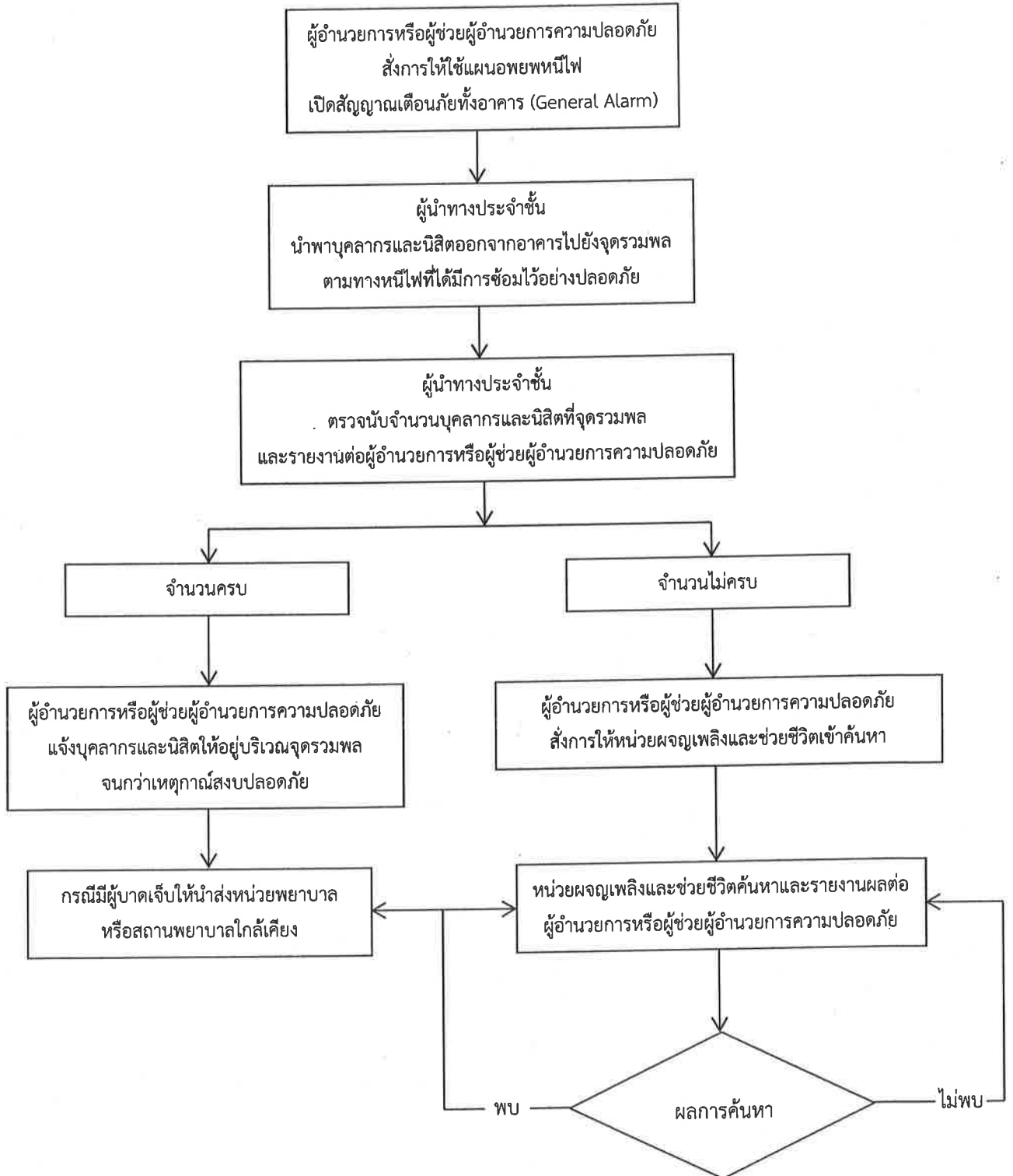
ความรู้เกี่ยวกับถังดับเพลิงที่ติดตั้งอยู่ภายในอาคารเทพทวาราวดี

ถังดับเพลิง	ชนิด	วัสดุที่ดับไฟได้	เหตุเหตุ
	ผงเคมีแห้ง (Dry Chemical Powder) Class : A B C	1. วัสดุติดไฟทั่วไป 2. ของเหลวไวไฟ/ติดไฟ 3. อุปกรณ์/เครื่องใช้ไฟฟ้า	ผงเคมีแห้งสามารถดับอุปกรณ์เครื่องใช้ไฟฟ้า (Class : C) ได้ แต่อาจทำให้ได้รับความเสียหาย
	ก๊าซคาร์บอนไดออกไซด์ (CO ₂) Class : B C	1. ของเหลวไวไฟ/ติดไฟ 2. อุปกรณ์/เครื่องใช้ไฟฟ้า	
	น้ำยาเหลวระเหย (HCFC) Class : A B C	1. วัสดุติดไฟทั่วไป 2. ของเหลวไวไฟ/ติดไฟ 3. อุปกรณ์/เครื่องใช้ไฟฟ้า	

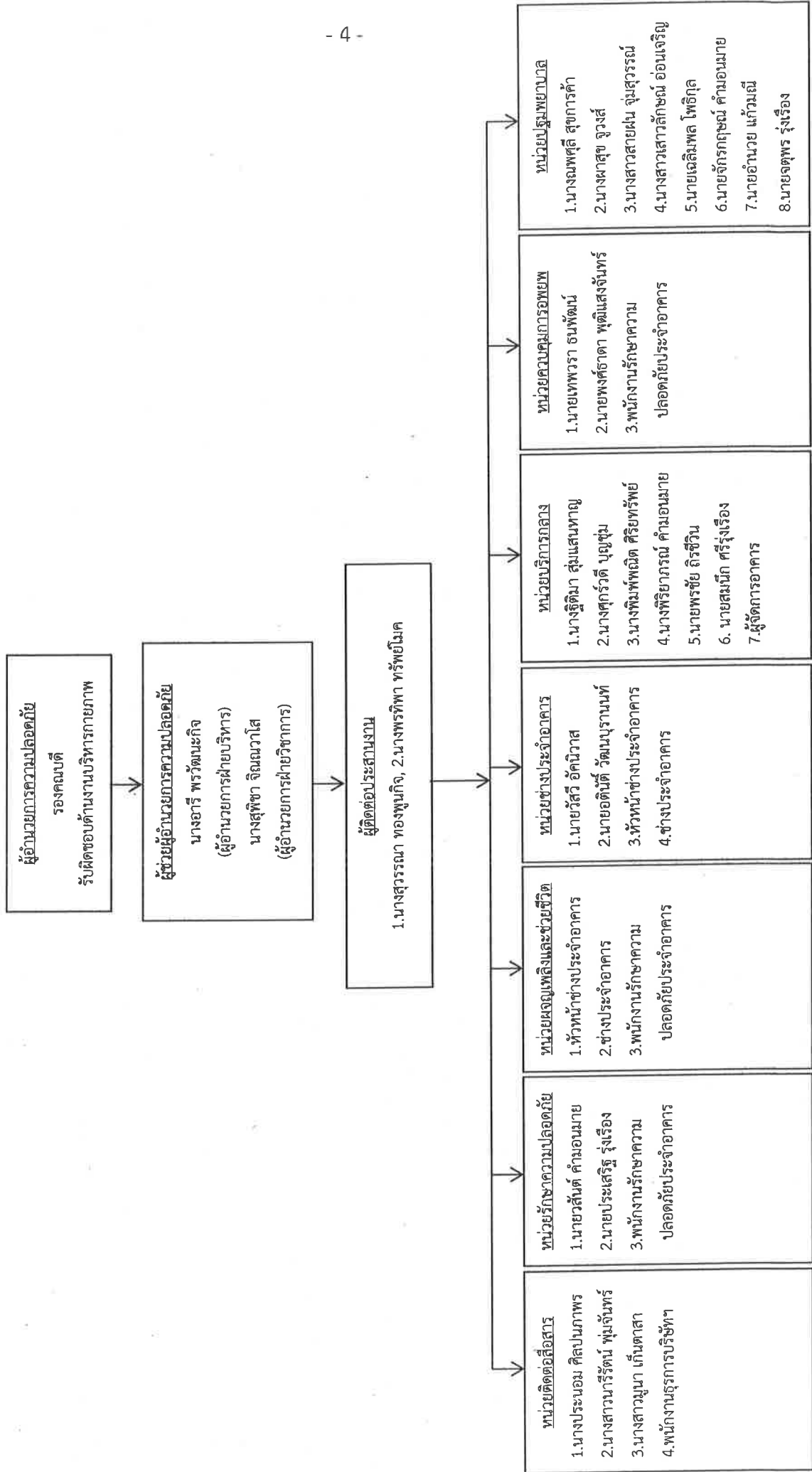
ข้อปฏิบัติในการควบคุมเพลิงเบื้องต้น

- ตั้งสติให้ดี
- ถ้าเพลิงไหม้อยู่ในสภาพที่สามารถดับเองได้ให้ดับเพลิงทันทีหรือควบคุมมิให้ไฟลุกลาม
- ถ้าไม่สามารถดับได้ให้หาตำแหน่งของสัญญาณเตือนเพลิงไหม้ เปิดสัญญาณเตือนเพลิงไหม้
- หนีออกจากอาคารตามทางหนีไฟ แล้วโทรศัพท์แจ้งเหตุเพลิงไหม้ ดังนี้
 - ฝ่ายดูแลบริหารอาคารเทพทวาราวดี โทร. 301
 - หรือฝ่ายรักษาความปลอดภัยประจำอาคารเทพทวาราวดี โทร. 333 หรือ 391
 - หรือศูนย์รักษาความปลอดภัยและจัดการจราจรแห่งจุฬาฯ โทร. 80000 หรือ 83572-6
 - หรือสถานีดับเพลิงบรรทัดทอง โทร. 02-214-1043 หรือ 02-214-1049
 - หรือสำนักป้องกันและบรรเทาสาธารณภัย กรุงเทพมหานคร โทร. 199

แผนอพยพหนีไฟ



แผนปฏิบัติการเมื่อเกิดเหตุเพลิงไหม้ชั้นรุนแรง



รายละเอียดการปฏิบัติหน้าที่ตามแผนอพยพหนีไฟ

ผู้ปฏิบัติงาน	หน้าที่รับผิดชอบ
1. ผู้อำนวยการความปลอดภัย	1. อำนวยการให้เป็นไปตามแผน 2. ควบคุมสถานการณ์ที่เกิดขึ้น 3. วิเคราะห์สถานการณ์ 4. ประกาศสภาวะฉุกเฉิน 5. สั่งตอบโต้ภาวะฉุกเฉิน 6. ตัดสินใจสั่งหยุดปฏิบัติงาน 7. ตัดสินใจอพยพคน/ขนย้าย 8. ตัดสินใจขอความช่วยเหลือ 9. รายงานเหตุการณ์ต่อผู้บริหารระดับสูง 10. อื่น ๆ
2. ผู้ช่วยผู้อำนวยการความปลอดภัย	1. ช่วยเหลือทั่วไปแก่ผู้อำนวยการความปลอดภัย 2. ควบคุมสถานการณ์ที่เกิดขึ้น 3. วิเคราะห์สถานการณ์ 4. ร่วมตัดสินใจกับผู้อำนวยการความปลอดภัย 5. มีอำนาจตัดสินใจแทนผู้อำนวยการความปลอดภัย กรณีไม่อยู่ - ประกาศสภาวะฉุกเฉิน - สั่งตอบโต้ภาวะฉุกเฉิน - ตัดสินใจสั่งหยุดปฏิบัติงาน - ตัดสินใจอพยพคน/ขนย้าย - ตัดสินใจขอความช่วยเหลือ 6. รายงานเหตุการณ์ต่อผู้บริหารระดับสูง 7. อื่น ๆ
3. ผู้ติดต่อประสานงาน	1. ประสานงานจัดตั้งศูนย์ควบคุมเหตุ 2. รับ-ส่งข้อมูลเกี่ยวกับแผนระงับเหตุ 3. ร่วมวิเคราะห์สถานการณ์ 4. ประสานงานภายใน 5. รายงานสถานการณ์ต่อผู้อำนวยการความปลอดภัย 6. อื่น ๆ
4. หน่วยติดต่อสื่อสาร	1. ประกาศแจ้งเหตุเพลิงไหม้โดยรับคำสั่งจากผู้อำนวยการความปลอดภัย 2. ประกาศแจ้งเหตุเพลิงสงบโดยรับคำสั่งจากผู้อำนวยการความปลอดภัย 3. ติดต่อสื่อสารโดยรับคำสั่งจากผู้อำนวยการความปลอดภัย 4. ศูนย์รวมข่าวและสื่อสาร 5. ควบคุมและสนับสนุนระบบสื่อสารในการระงับเหตุ
5. หน่วยรักษาความปลอดภัย	1. เตรียมพื้นที่สำหรับรถดับเพลิง รถน้ำ รถกระเช้าช่วยชีวิต ฯลฯ 2. ชี้จุดหัวรับน้ำดับเพลิง 3. ควบคุมการจราจรบริเวณพื้นที่เกิดเหตุ 4. ตรวจสอบมิให้บุคคลที่ไม่เกี่ยวข้องเข้าไปในพื้นที่เกิดเหตุ 5. ควบคุมและป้องกันทรัพย์สิน 6. ป้องกันการเข้า-ออกภายในอาคาร

รายละเอียดการปฏิบัติหน้าที่ตามแผนอพยพหนีไฟ (ต่อ)

ผู้ปฏิบัติงาน	หน้าที่รับผิดชอบ
6. หน่วยผจญเพลิงและช่วยชีวิต	<ol style="list-style-type: none">1. สวมชุดผจญเพลิงพร้อมนำถังดับเพลิงไปจุดเกิดเหตุให้เร็วที่สุด2. ทำการดับเพลิงในเบื้องต้น3. แจ้งห้องควบคุมในกรณีไม่สามารถดับเพลิงได้4. ให้ความร่วมมือและประสานงานกับหน่วยดับเพลิงภายนอก5. ค้นหาและช่วยเหลือผู้ประสบภัยหรือผู้ป่วย
7. หน่วยช่างประจำอาคาร	<ol style="list-style-type: none">1. รอคำสั่งจากศูนย์อำนวยการความปลอดภัย เพื่อทำการหยุดเครื่องจักรภายในอาคาร เช่น หยุดลิฟต์ ดับกระแสไฟฟ้า เป็นต้น2. ดูแลการทำงานของเครื่องสูบน้ำดับเพลิง (Fire Pump) และเครื่องกำเนิดไฟฟ้าสำรอง (Generator)3. ควบคุมระบบสัญญาณและระบบอาคาร
8. หน่วยบริการกลาง	<ol style="list-style-type: none">1. อำนวยการด้านธุรการต่าง ๆ2. สนับสนุนการประสานงานการระงับเหตุ3. จัดตั้งศูนย์อำนวยการความปลอดภัยสำรองไว้บริเวณจุดรวมพล4. ควบคุมดูแลสถานที่ที่จุดรวมพล5. ประสานงานกับหน่วยผจญเพลิง เพื่อค้นหาช่วยเหลือผู้ที่ติดอยู่ภายในอาคาร6. ร่วมสำรวจความเสียหายเมื่อเหตุกาศสงบ7. จัดส่งเอกสารไปยังหน่วยงานต่าง ๆ8. จัดบุคลากรเข้าช่วยเหลือและดูแล9. เคลื่อนย้ายอุปกรณ์ของมีค่าแลเอกสารสำคัญ10. ด้านอื่น ๆ ตามที่รับมอบหมาย
9. หน่วยควบคุมการอพยพ	<ol style="list-style-type: none">1. เป็นผู้นำทางให้บุคลากรภายในอาคารอพยพหนีไฟตามทางออกที่กำหนดไว้2. นำคนไปยังจุดรวมพล และนับจำนวนคนพร้อมทั้งตรวจสอบรายชื่อในแต่ละฝ่ายหรือชั้น แล้วแจ้งหน่วยบริหารกลาง
10. หน่วยปฐมพยาบาล	<ol style="list-style-type: none">1. จัดเตรียมเวชภัณฑ์และอุปกรณ์ทางการแพทย์เบื้องต้น2. จัดเตรียมแพทย์และพยาบาลให้ความช่วยเหลือผู้ที่ได้รับบาดเจ็บ3. ปฐมพยาบาล4. ควบคุมการเคลื่อนย้ายและนำผู้ป่วยส่งโรงพยาบาล5. รายงานผู้บาดเจ็บต่อผู้อำนวยการความปลอดภัย6. ประสานงานการรักษาพยาบาลระหว่างผู้ป่วยกับโรงพยาบาล7. อื่น ๆ

เจ้าหน้าที่ความปลอดภัยประจำชั้นและผู้นำทางอพยพหนีไฟ
อาคารเทพทวาราวดี คณะนิติศาสตร์ จุฬาลงกรณ์มหาวิทยาลัย

ชั้น 12	พนักงานรักษาความสะอาด (บริษัทฯ)	พนักงานรักษาความสะอาด (บริษัทฯ)
ชั้น 11	พนักงานรักษาความสะอาด (บริษัทฯ)	พนักงานรักษาความสะอาด (บริษัทฯ)
ชั้น 10	พนักงานรักษาความสะอาด (บริษัทฯ)	พนักงานรักษาความสะอาด (บริษัทฯ)
ชั้น 9	พนักงานรักษาความสะอาด (บริษัทฯ)	พนักงานรักษาความสะอาด (บริษัทฯ)
ชั้น 8	นางประไพ ปู่จันทร์	นางสาววรรณิภา แยมรับบุญ
ชั้น 7	นางวีชีรี พรหมประดิษฐ์	นางสาวการต์พิชา ศรีแก้ว
ชั้น 6	พนักงานรักษาความสะอาด (บริษัทฯ)	พนักงานรักษาความสะอาด (บริษัทฯ)
ชั้น 5	นางวิไลลักษณ์ บุญยัง	นางสาวสุวรรณา มงคลรุ่งเรือง
ชั้น 4	นางสาวณัฐภรณ์ ศุภลักษณ์ทิรัญ	นางสาวภัทริยา ไชยณรงค์
ชั้น 3	นายวิฑูรย์ ฉัตรแก้วสุวรรณ	นางสาวบุษบา โสตรศรีทิพย์
ชั้น 2	นายจุมพล ชันทอง	เจ้าหน้าที่รักษาความปลอดภัย ประจำจุดชั้น 2
ชั้น 1	นายทักษิณ ยี่มงาม	เจ้าหน้าที่รักษาความปลอดภัย ประจำจุดชั้น 1

อ้างอิง : คู่มือป้องกัน-ระงับ-รับมืออัคคีภัย สำนักบริหารระบบกายภาพ พ.ศ. 2553 เพิ่มเติมและเรียบเรียง
โดย นายพรชัย ถิรชีวิน

29 มกราคม 2559